




กลุ่มนโยบายและแผน

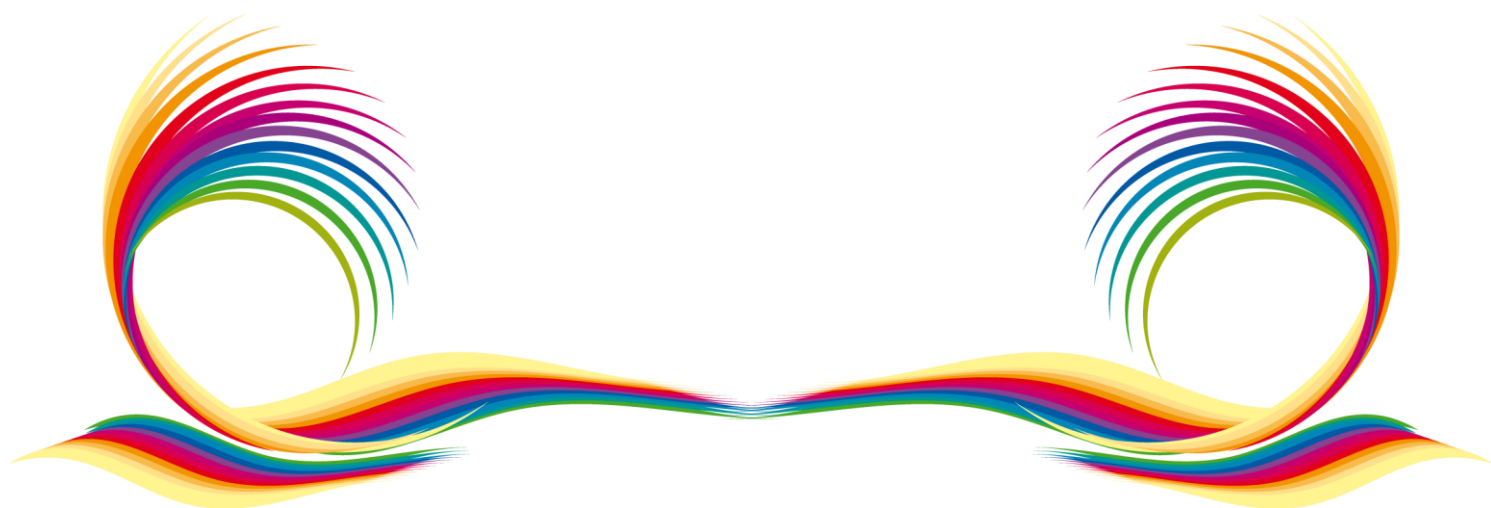


ชื่อ นางสาวกิตยา พึ่งพุ่มแก้ว

ตำแหน่ง นักวิเคราะห์นโยบายและแผน ระดับ ปฏิบัติการ

สำนักงานเขตพื้นที่การศึกษาประถมศึกษาสุโขทัย เขต ๑

-  งานบริหารยุทธศาสตร์และการบูรณาการการศึกษาจังหวัดกลุ่มจังหวัด
-  การขอเลิกขยายชั้นเรียนของโรงเรียนในสังกัด
-  งานติดตาม และรายงานผลการดำเนินงานตามนโยบายและกลยุทธ์



มาตรฐานการปฏิบัติงาน

เรื่อง งานบริหารยุทธศาสตร์และการบูรณาการการศึกษาจังหวัดกลุ่มจังหวัด

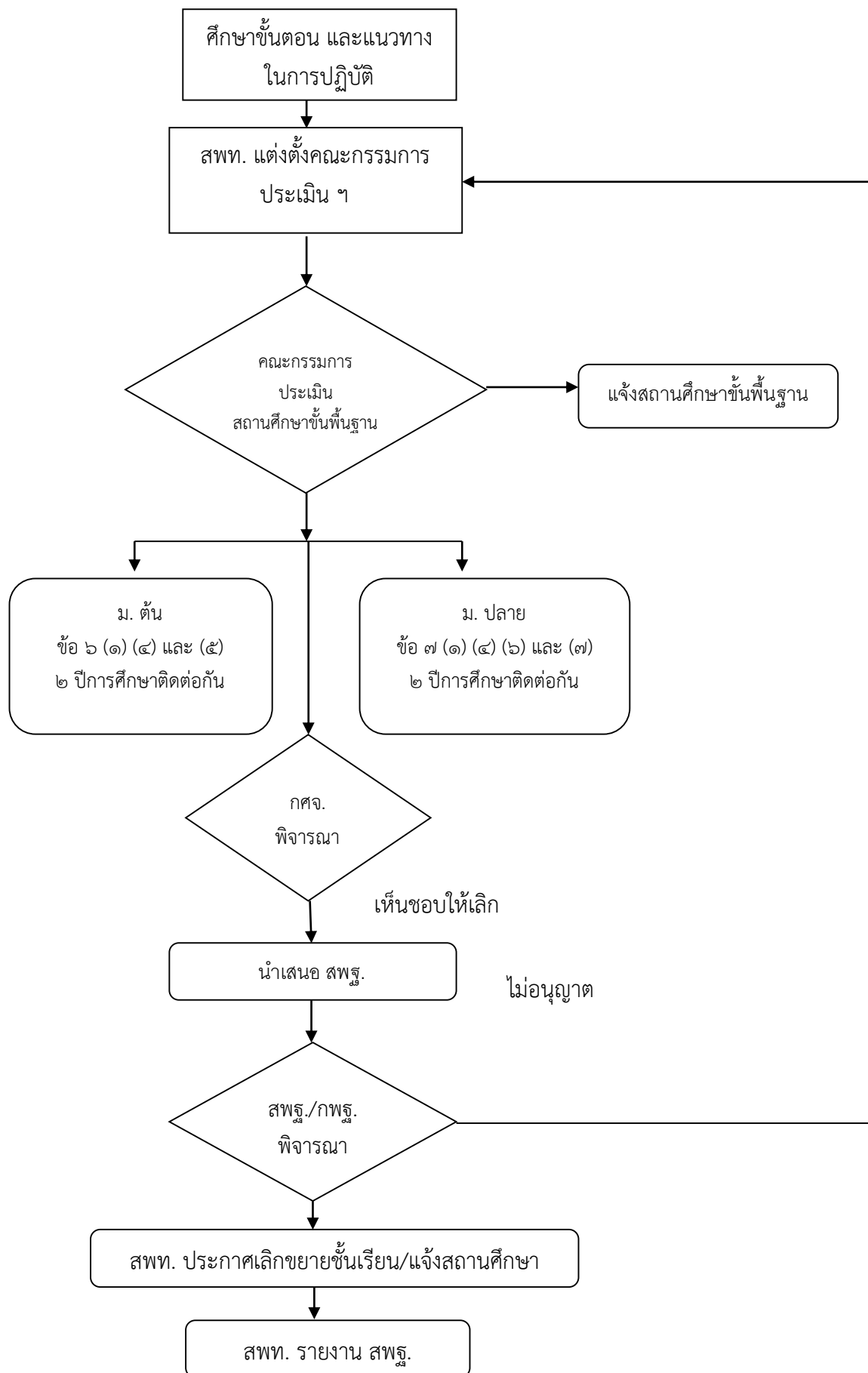
ที่	กิจกรรม/วิธีปฏิบัติ	มาตรฐานการปฏิบัติงาน
๑	ประสานงานเพื่อการแต่งตั้งคณะกรรมการ/คณะทำงานการบริหารยุทธศาสตร์และบูรณาการศึกษาระดับจังหวัด ระดับเขตพื้นที่	๑. มีผลการวิเคราะห์สภาพแวดล้อม เพื่อประเมินปัจจัยที่มีผลกระทบต่อการจัดการศึกษา นำไปสู่การกำหนดยุทธศาสตร์ในการบริหารจัดการศึกษา ๒. มีแผนพัฒนาการศึกษาขั้นพื้นฐานที่กำหนดวิสัยทัศน์ พันธกิจ เป้าประสงค์ กลยุทธ์การจัดการศึกษา ผลผลิต ผลลัพธ์ ตัวชี้วัดความสำเร็จ กรอบแผนงาน/โครงการ ที่มีความสอดคล้องกับทิศทางนโยบายของต้นสังกัดและความต้องการของเขตพื้นที่การศึกษา ๓. เผยแพร่ ประชาสัมพันธ์ต่อสาธารณชนและผู้เกี่ยวข้องทุกฝ่ายทราบและถือปฏิบัติ ๔. สนับสนุน ช่วยเหลือ การจัดทำแผนพัฒนาคุณภาพการศึกษาของสถานศึกษา สอดคล้องกับนโยบาย เป้าหมาย กลยุทธ์ ของ สพฐ. เขตพื้นที่การศึกษา และความต้องการของสถานศึกษา
๒	ประสานคณะกรรมการ/คณะทำงานการบริหารยุทธศาสตร์และบูรณาการศึกษาระดับจังหวัด วิเคราะห์ ให้ข้อเสนอแนะแผนพัฒนาการศึกษาจังหวัด	
๓	ร่วมจัดทำแผนพัฒนาการศึกษาจังหวัด โดยคำนึงการได้รับโอกาสทางการศึกษาและการจัดการศึกษาอย่างมีคุณภาพ การมีส่วนร่วมของทุกภาคส่วน	
๔	แต่งตั้งคณะกรรมการกลั่นกรองโครงการพัฒนาจังหวัด เสนอต่อคณะกรรมการบริหารยุทธศาสตร์และบูรณาการศึกษาระดับจังหวัด	
๕	เสนอแผนพัฒนาการศึกษาจังหวัดต่อคณะกรรมการการบริหารยุทธศาสตร์และบูรณาการศึกษาระทรวงศึกษาธิการ เพื่อพิจารณาให้ความเห็นชอบ	
๖	จัดทำแผนปฏิบัติการประจำปีของจังหวัดแล้วเสนอคณะกรรมการบริหารยุทธศาสตร์และบูรณาการศึกษากลุ่มจังหวัด พิจารณาให้ความเห็นชอบ	
๗	ดำเนินการประสานผู้รับผิดชอบแผนปฏิบัติการประจำปีของจังหวัด โดยคณะทำงานฯ ดำเนินการตามแผนพัฒนาการศึกษาจังหวัด	
๘	ติดตาม ประเมินและรายงานผลการดำเนินงาน	

มาตรฐานการปฏิบัติงาน

เรื่อง การขอเลิกขยายชั้นเรียนของโรงเรียนในสังกัด

ที่	กิจกรรม/วิธีปฏิบัติ	มาตรฐานการปฏิบัติงาน
๑	ศึกษาขั้นตอน และแนวทางในการปฏิบัติที่เกี่ยวข้องกับการเลิกขยายชั้นเรียน การดำเนินงานตามระเบียบกระทรวงศึกษาธิการว่าด้วยการขยายชั้นเรียนในสถานศึกษาขั้นพื้นฐาน พ.ศ. ๒๕๕๓	๑. มีรายละเอียด วิธีการปฏิบัติตามระเบียบหลักเกณฑ์ แห่งระเบียบกระทรวงศึกษาธิการว่าด้วยการขยายชั้นเรียนในสถานศึกษาขั้นพื้นฐาน พ.ศ. ๒๕๕๓
๒	สำนักงานเขตพื้นที่การศึกษาแต่งตั้งคณะกรรมการประเมินผลการดำเนินงานขยายชั้นเรียนของสถานศึกษา	๒. มีข้อมูล สภาพแวดล้อม ในการจัดการศึกษาของโรงเรียนขนาดเล็กในสังกัด ไม่ว่าจะ เป็นจำนวนนักเรียน ครู เพื่อประเมินความพร้อมในการขยาย หรือเลิกชั้นเรียน
๓	คณะกรรมการฯ ประเมินแล้วไม่ผ่านองค์ประกอบในข้อ ๖ (๑) (๔) และ (๕) ติดต่อกัน ๒ ปีการศึกษา แห่งระเบียบกระทรวงศึกษาธิการว่าด้วยการขยายชั้นเรียนในสถานศึกษาขั้นพื้นฐาน พ.ศ. ๒๕๕๓ ดังต่อไปนี้ (๑) สถานศึกษาต้องผ่านการประเมินคุณภาพการศึกษาตามมาตรฐานการศึกษาขั้นพื้นฐาน (๔) สถานศึกษามีจำนวนนักเรียนที่ศึกษาในระดับมัธยมศึกษาปีที่ ๑ น้อยกว่า ๑๐ คน (๕) สถานศึกษาต้องมีครูที่มีคุณวุฒิ ความรู้ ความสามารถตรงกับงานที่รับผิดชอบ มีความสามารถในการจัดการเรียนการสอนอย่างมีประสิทธิภาพ และมีครูเพียงพอในกลุ่มสาระการเรียนรู้หลัก ให้คณะกรรมการฯ รายงานผลการประเมินเสนอคณะกรรมการศึกษาธิการจังหวัด เพื่อขอความเห็นชอบการเลิกขยายชั้นเรียน	๓. มีแผนบริหารจัดการโรงเรียนขนาดเล็ก เพื่อเป็นกรอบทิศทางในการปฏิบัติงาน ๔. รายงานผลการดำเนินงานให้แก่ศึกษาธิการจังหวัด และสำนักงานคณะกรรมการการศึกษาขั้นพื้นฐาน ๕. เผยแพร่ ประชาสัมพันธ์ผลการดำเนินงานให้แก่ผู้เกี่ยวข้องทราบ
๔	รายงานผลการประเมินผลการดำเนินงานขยายชั้นเรียนของสถานศึกษาที่ผ่านความเห็นชอบของคณะกรรมการศึกษาธิการจังหวัด ให้สำนักงานคณะกรรมการการศึกษาขั้นพื้นฐานทราบ เพื่อนำเสนอคณะกรรมการการศึกษาขั้นพื้นฐานพิจารณาเลิกการขยายชั้นเรียนของสถานศึกษาที่ไม่ผ่านการประเมินผลการดำเนินงานขยายชั้นเรียนของสถานศึกษานั้นๆ	
๕	เมื่อคณะกรรมการการศึกษาขั้นพื้นฐานมีมติให้เลิกขยายชั้นเรียนของสถานศึกษาแล้ว สำนักงานเขตพื้นที่การศึกษาดำเนินการจัดทำประกาศเลิกการขยายชั้นเรียน และจัดหาที่เรียนให้กับเด็กนักเรียนได้เรียนต่อครบทุกคน	

Flow Chart การปฏิบัติงาน การขอลีกการขยายชั้นเรียนของโรงเรียนในสังกัด



มาตรฐานการปฏิบัติงาน

เรื่อง งานติดตามและรายงานผลการดำเนินงานตามนโยบายและกลยุทธ์

ที่	กิจกรรม/วิธีปฏิบัติ	มาตรฐานการปฏิบัติงาน
๑	ศึกษา วิเคราะห์ข้อมูล แบบติดตามและประเมินผลการบริหารจัดการ การศึกษาขั้นพื้นฐาน ประจำปี งบประมาณ พ.ศ.๒๕๖๓ ของ สำนักงานคณะกรรมการการศึกษาขั้นพื้นฐานตามยุทธศาสตร์ ตัวชี้วัดและนโยบาย	๑. มีข้อมูลพื้นฐานที่เป็นปัจจุบัน ครบถ้วน ที่ สามารถเปรียบเทียบกับข้อมูลในแต่ละปี การศึกษาที่ผ่านมาได้
๒	สำนักงานเขตพื้นที่การศึกษา แต่งตั้งคณะกรรมการ/คณะทำงาน รับผิดชอบตามตัวชี้วัดแผนปฏิบัติการประจำปีงบประมาณ พ.ศ. ๒๕๖๓	๒. มีแบบฟอร์มที่อำนวยความสะดวกแก่กลุ่ม/ งาน/ผู้รับผิดชอบ ที่สามารถให้ข้อมูลได้ ครบถ้วนที่ถูกต้องตรงตามประเด็นในการ รายงานในระบบ
๓	สำนักงานเขตพื้นที่การศึกษา แต่งตั้งคณะกรรมการกำกับ ติดตาม และตรวจสอบข้อมูล เอกสาร หลักฐาน ประกอบตามประเด็นการ พิจารณา	๓. มีผลการดำเนินงานที่ครบทุกประเด็นใน การติดตามและรายงานผลการดำเนินงานผ่าน ระบบ และเป็นไปตามระยะเวลาที่ สพฐ. กำหนด
๔	ผู้รับผิดชอบตามตัวชี้วัดแผนปฏิบัติการดำเนินการรายงานผล การปฏิบัติราชการ ประจำปีงบประมาณ พ.ศ. ๒๕๖๓ ทางระบบ อิเล็กทรอนิกส์ (e-MES) โดยแบ่งออกเป็น ๒ รอบ - รอบที่ ๑ ระหว่างวันที่ ๗ เมษายน ๒๕๖๓- ๑ มิถุนายน ๒๕๖๓ - รอบที่ ๒ ระหว่างวันที่ ๓ มิถุนายน ๒๕๖๓ - ๑๕ กันยายน ๒๕๖๓	๔. รายงานผลการดำเนินงานให้ผู้บังคับบัญชา ทราบ
๕	คณะกรรมการกำกับ ติดตาม และตรวจสอบข้อมูล เอกสาร หลักฐาน ประกอบตามประเด็นการพิจารณา ดำเนินการ	
๖	ติดตาม ประเมินผลและรายงานการดำเนินการ	

โครงสร้างส่วนประกอบมาตรฐานงานของ สพฐ.

ชื่องาน (กระบวนการงาน)	งานติดตามและรายงานผลการดำเนินงานตามนโยบายและกลยุทธ์	สพฐ. กลุ่มงานนโยบายและแผน	รหัสเอกสาร:		
ตัวชี้วัดที่สำคัญของกระบวนการงาน การติดตาม และรายงานผลการดำเนินงานตามนโยบายและกลยุทธ์ สพฐ. ที่เป็นระบบ					
ลำดับที่	ผังขั้นตอนการดำเนินงาน	รายละเอียดงาน	เวลาดำเนินการ	มาตรฐานคุณภาพงาน	ผู้รับผิดชอบ
๑.		ศึกษา วิเคราะห์ข้อมูล แบบติดตามและประเมินผลการบริหารจัดการศึกษาขั้นพื้นฐาน ประจำปี งบประมาณ พ.ศ.๒๕๖๑ ของสำนักงานคณะกรรมการการศึกษาขั้นพื้นฐานตามยุทธศาสตร์ ตัวชี้วัดและนโยบาย	๑ เดือน	มีข้อมูลพื้นฐานที่เป็นปัจจุบัน ครบถ้วน ที่สามารถเปรียบเทียบกับข้อมูลในแต่ละปีการศึกษาที่ผ่านมาได้	กลุ่มนโยบายและแผน
๒.		สำนักงานเขตพื้นที่การศึกษา แต่งตั้งคณะกรรมการ/คณะทำงานรับผิดชอบตามตัวชี้วัด แผนปฏิบัติการ ประจำปี งบประมาณ พ.ศ. ๒๕๖๓	เดือนเมษายน	มีแบบฟอร์มที่อำนวยความสะดวกแก่กลุ่ม/งาน/ผู้รับผิดชอบ ที่สามารถให้ข้อมูลได้ครบถ้วนที่ถูกต้องตรงตามประเด็นในการรายงานในระบบ	คณะกรรมการ
๓.		สำนักงานเขตพื้นที่การศึกษา แต่งตั้งคณะกรรมการกำกับ ติดตามและตรวจสอบ ข้อมูล เอกสาร หลักฐานฯ	เดือนเมษายน		คณะกรรมการ
๔.		ผู้รับผิดชอบตามตัวชี้วัด รายงานผลทางระบบอิเล็กทรอนิกส์ (e-MES)	๑ - ๒ เดือน (ในแต่ละรอบ)	มีผลการดำเนินงานที่ครบทุกประเด็นในการติดตามและรายงานผลการดำเนินงานผ่านระบบ และเป็นไปตามระยะเวลาที่ สพฐ. กำหนด	ผู้รับผิดชอบแต่ละตัวชี้วัด
๕.		คณะกรรมการกำกับ ติดตาม และตรวจสอบข้อมูล เอกสาร หลักฐาน เอกสารฯ ตรวจสอบข้อมูลในระบบ	๑ สัปดาห์		คณะกรรมการ
๖.		คณะกรรมการกำกับ ติดตาม และตรวจสอบ ข้อมูล เอกสาร หลักฐาน ประกอบตามประเด็นการพิจารณา ดำเนินการ	หลังการปิดระบบ		กลุ่มนโยบายและแผน
เอกสารอ้างอิง: ๑. คู่มือการปฏิบัติงาน งานติดตามและประเมินผลการบริหารจัดการศึกษาขั้นพื้นฐานประจำปี สำหรับผู้ใช้งานระดับเขตพื้นที่การศึกษา ๒. แบบติดตามและการประเมินผลการบริหารจัดการศึกษาขั้นพื้นฐาน ประจำปีงบประมาณ พ.ศ. ๒๕๖๓					

เรื่อง งานติดตาม และรายงานผลการดำเนินงานตามนโยบายและกลยุทธ์

Flow Chart

คำอธิบายสัญลักษณ์ผังขั้นตอน จุดเริ่มต้นหรือสิ้นสุดกระบวนการงาน กิจกรรมงานหรือการปฏิบัติ การตัดสินใจ ทิศทางหรือการเคลื่อนไหวของงาน